

# Les ateliers d'histoire de l'art - 19

## Conserver et restaurer le patrimoine : techniques et déontologie

### Acte II





# Conserver

- définition

- . sauvegarder/empêcher dégradations
- . mener des actions de prévention/  
conditionner
- . entretenir régulièrement/maintenir
- . documenter/classer/stocker

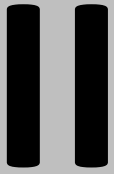
# Restaurer

- définition

- . traiter/redonner état satisfaisant
- . restituer/rétablir état antérieur
- . confirmer pérennité

# Le patrimoine culturel

- . des éléments matériels ou immatériels créés par l'Homme (objets, œuvres, bâtiments... mais aussi 'activités' ...).
- . des éléments transmis par des périodes antérieures à la nôtre, plus ou moins éloignées.
- . des éléments dotés d'une certaine unicité, d'une rareté, d'une 'valeur' (symbolique ou non), le témoignage d'une mémoire.
- . un bien commun qui participe de l'intérêt général et doit être préservé, étudié, transmis, mis en valeur.
- . NB : il existe aussi un patrimoine naturel.

























# Etapes de la restauration d'une sculpture en bois :

- constat d'état
- étude de la polychromie
- consolidation de la structure
- refixages
- nettoyage
- comblements/collages
- retouche
- préconisations





**France,  
XVIIe siècle,  
*Education de la Vierge*,  
vers 1700,  
bois polychromé,  
Château-Chalon,  
église.**



France,  
XIIIe siècle,  
*La Vierge et l'Enfant*,  
vers 1250/80,  
bois polychromé,  
église des Pyrénées.

**France,**  
**XVIIe siècle,**  
***La Vierge et l'Enfant,***  
vers 1680,  
bois polychromé,  
Beaumont-de-Lomagne,  
église.







Flandres, XVI<sup>e</sup> siècle,  
**Retable : la Circoncision**, vers 1510, bois polychromé et doré,  
Rennes, cathédrale Saint-Pierre.









**Flandres,**  
**XVIe siècle,**  
**Retable :**  
***la Circoncision***  
**(détail),**  
vers 1510,  
bois polychromé et doré,  
Rennes,  
cathédrale Saint-Pierre.



France,  
XVe siècle,  
*Saint diacre*,  
vers 1450,  
bois polychromé,  
église du Centre de la France.

France,  
XVI<sup>e</sup> siècle,  
*Saint évêque*,  
vers 1500,  
bois polychromé,  
Magnicourt,  
église.







France, XVIII<sup>e</sup> siècle,  
*Deux anges céroféraires*, vers 1730, bois polychromé et doré,  
Tournon, église.



**Arc-Nucléart, atelier de recherche et de conservation, Grenoble.**





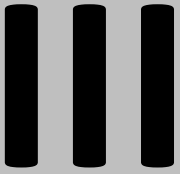
France (Savoie), XVIe siècle,  
*Mise au tombeau*, vers 1500, bois polychromé,  
Moûtiers, cathédrale Saint-Pierre.



**CRRCOA, Centre régional de restauration et conservation des œuvres d'art, Vesoul.**



Flandres, XVI<sup>e</sup> siècle,  
*Retable de saint Jean Baptiste*, vers 1520, bois polychromé et doré,  
Roubaix, église Saint-Martin.













**Italie romaine,  
1er s. av. J.-C.,  
*Aphrodite,*  
*dite « Vénus d'Arles »*,  
vers 20 av. J.-C.,  
marbre,  
Paris,  
musée du Louvre.**

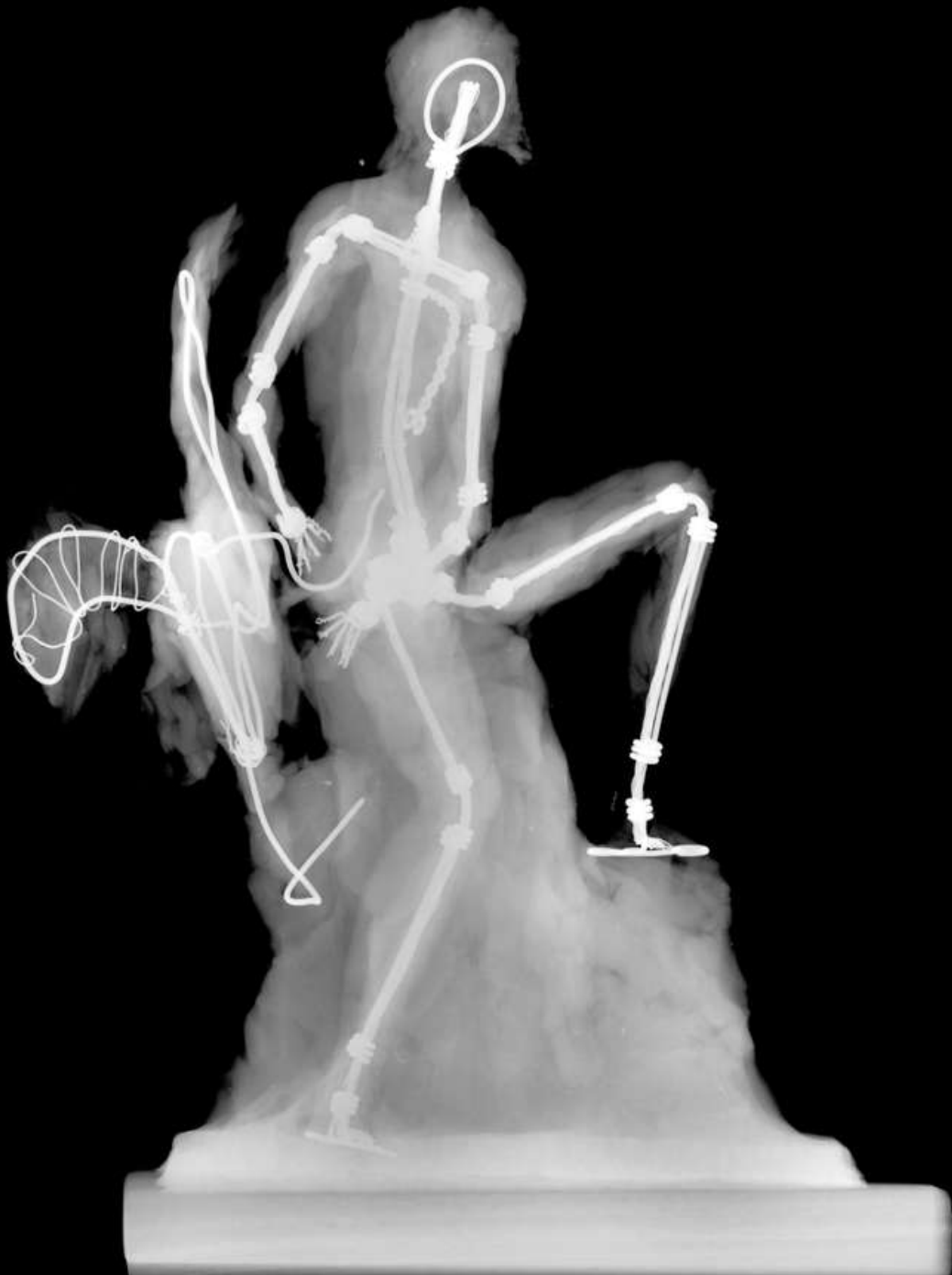


France,  
XVIIe s.,  
*Aphrodite,*  
*dite « Vénus d'Arles »*,  
vers 1660,  
plâtre,  
Paris,  
musée du Louvre.



Italie romaine et baroque,  
Ier/IIe s. et XVIIe s.,  
*Le « Maure Borghèse »*,  
albâtre, marbres et lapis-lazuli,  
Paris,  
musée du Louvre.









**Gustave Moreau**  
(Paris, 1826 –  
Paris, 1898),  
*Prométhée*,  
vers 1868,  
cire sur armature  
métallique et bois,  
Paris,  
musée Gustave-Moreau.

**Gustave Moreau**  
**(Paris, 1826 –**  
**Paris, 1898),**  
***L'Apparition,***

1876,  
cire sur armature métallique,  
Paris,  
musée Gustave-Moreau.





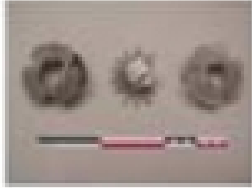
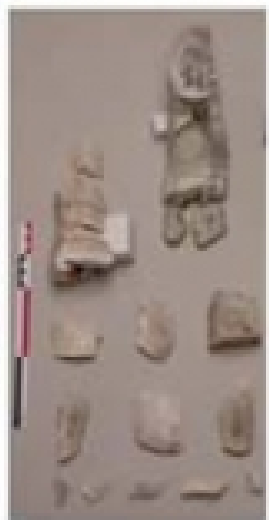


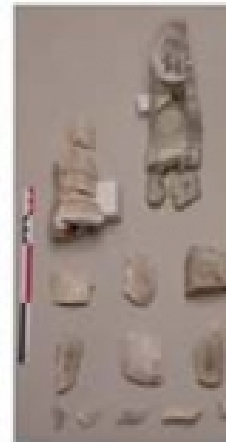






**Atelier des Della Robbia (XVe/XVIe s.),  
*Anges porte-candélabres*, vers 1500, terre cuite émaillée,  
Paris, musée du Louvre.**





**Raoul Verlet (Angoulême, 1857 – Cannes, 1923),  
*Sappho ou Le Chant*, 1905/9, plâtre,  
Angoulême, musée municipal.**









**Giovanni Marchiori (Caviola, 1696 – Trévisé, 1778),  
*Prêtre égyptien*, vers 1750, marbre,  
Vaux-le-Vicomte, parc du château.**







**Auguste Rodin**  
(Paris, 1840 –  
Meudon, 1917),  
*Assemblage :*  
*Nu féminin*  
*debout dans un vase,*  
vers 1900 ?,  
plâtre et terre cuite,  
Paris,  
musée Rodin.